

# STAR 3W

## מדריך למשתמש



CE CB X 0 A\*\*F 180

### 1 הקדמה

אנו מודים לכם על רכישת מוצר איכותי זה. לשם הבטחת התקנה ושימוש נכונים לאורך זמן יש לקרוא ולהבין מדריך זה במלואו טרם ההתקנה, כמו כן יש לשמור מדריך זה לעיון עתידי במקרה הצורך.  
\*מדריך זה נכתב בלשון זכר מטעמי נוחות בלבד והוא פונה לגברים ונשים כאחד.

### 2 אזהרות

- אין להתקין את הגוף תחת מתח, יש לנתק את זרם החשמל טרם ההתקנה.
- מוצר זה יותקן ויטופל ע"י חשמלאי מוסמך בלבד ובהתאם לכל הוראות החשמל.
- במקרה של תקלה או נזק פיזי גלוי אין לפרק ו/או לנסות לתקן לבד, יש ליצור קשר עם היבואן או גורם מוסמך אחר להמשך טיפול.
- מוצר זה בעל דרגת אטימות IP20 והוא מיועד לשימוש בתוך מבנה בלבד.
- יש לוודא כי המוצר מותקן באזור מאוורר והרחק ממקורות חום, זעזוע ולחות קיצוניים.
- אין להשתמש במוצר כאשר זמן הפעולה בחירום אינו מגיע לזמן הפעולה הנקוב.
- אין לפרק או לנסות להחליף את הסוללה.
- אין לגעת בכרטיסי האלקטרוני, באחד מרכיביו או במודול הLED ביד חשופה כאשר היחידה תחת מתח.
- אין לפרק את הרכיבים הפנימיים מהגוף.
- אין להזיז את הגוף במתח כאשר הוא פתוח ואין לפתוח את הגוף תחת מתח.
- מודול הLED אינו ניתן להחלפה.



### 6 בדיקה עצמית

מוצר זה מבצע בדיקה עצמית תקופתית אוטומטית באופן הבא:  
- בדיקה עצמית חודשית: כניסה למצב חירום והפעלת התאורה ל-30 שניות (לאחר מכן חזרה למצב רגיל)  
- בדיקה עצמית חצי שנתי: כניסה למצב חירום והפעלת התאורה ל-30 דקות (לאחר מכן חזרה למצב רגיל)  
\* מוצר זה מבוסס מיקרו מעבד המחשב את כמות הזרם הנותר בסוללה ומוודא בכל בדיקה שזו מסוגלת לספק זמן עבודה של 3 שעות ולכן אין צורך לבצע בדיקות תקופתיות הנמשכות עד לפריקה מלאה של הסוללה.

### 7 לחצן בדיקה ידנית

למוצר זה לחצן לבדיקה ידנית הפועל באופן הבא:

לחיצה ממושכת	הפעלה של תאורת החירום לזמן הלחיצה	לד חיווי כבוי
2 לחיצות קצרות	הפעלת בדיקה חודשית (30 שניות)	לד ירוק מהבהב בינוני
3 לחיצות קצרות	הפעלת בדיקה חצי שנתי (30 דקות)	לד ירוק מהבהב מהר
לחיצה קצרה	יציאה מבדיקה לפני שהסתיימה	לד ירוק דולק קבוע (אם הסוללה מלאה) לד ירוק מהבהב לאט (אם הסוללה בטעינה)

### 8 נורית חיווי לד

למוצר זה נורית לד בעלת 2 צבעים לחיווי מצב הגוף הפועלת באופן הבא:

חיווי	לד ירוק	לד ירוק	לד ירוק	לד ירוק	לד אדום	לד אדום
דולק קבוע	מהבהב לאט	מהבהב בינוני	מהבהב מהר	מהבהב מהר	מהבהב מהר	מהבהב מהר
משמעות	סוללה טעונה	סוללה נטענת	הגוף מבצע בדיקה חודשית	הגוף מבצע בדיקה חצי שנתי	תקלה כללית	פגולת החירום אינה מתבצעת

### 9 מעקב תקינות

מוצר זה הינו מוצר מציל חיים בעיות חירום ועל כן יש לוודא את תקינותו באופן קבוע ע"י ביצוע הבדיקות הבאות (את הבדיקות יש לבצע בשעות היום בהן ישנו אור טבעי והסיכון למצב חירום נמוך):

- כל יום: יש לוודא כי נורית החיווי דולקת באור ירוק קבוע
- כל 3 חודשים: הפעלת בדיקה חצי שנתי בעזרת הלחצן ומעקב ויזואלי אחר ביצועה עד לחזרת הגוף לפעולה רגילה
- לאחר 3 שנים ופעם בשנה כל שנה שלאחר מכן: הדמיית מצב חירום (כיבוי מפסק מתח הזינה של הגוף בלוח) ווידוא שתאורת החירום דולקת לפחות 60 דקות בעוצמה מלאה.

\* במידה והמוצר נכשל באחת או יותר מהבדיקות הנ"ל יש ליצור קשר עם גורם מוסמך לטיפול בתקלה.  
\* במידה וזמן העבודה של המוצר בחירום אינו עומד בערך המוצהר בטווח 3 שנים מהתקנתו יש ליצור קשר עם גורם מוסמך לטיפול בתקלה

### 10 אחריות

מוצר שיטופל ו/או יותקן שלא בהתאם לאחת או יותר מההוראות במדריך זה יאבד מאחריותו. אין אחריות על שבר אשר נגרם מכל סיבה לאחר הרכישה. האחריות ניתנת למימוש בהחזרת הפריט הלקוי אל היבואן בלבד ומותנה בבדיקת הפריט ע"י היבואן.  
חברת אביטל אינה אחראית לכל נזק אשר עלול להיגרם לגוף או לרכוש הנובע משימוש ו/או התקנה לקויים של המוצר.

ט.ל.ח

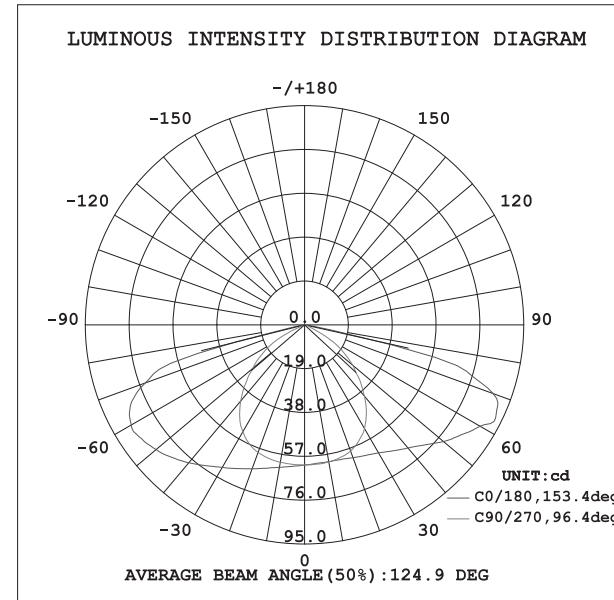
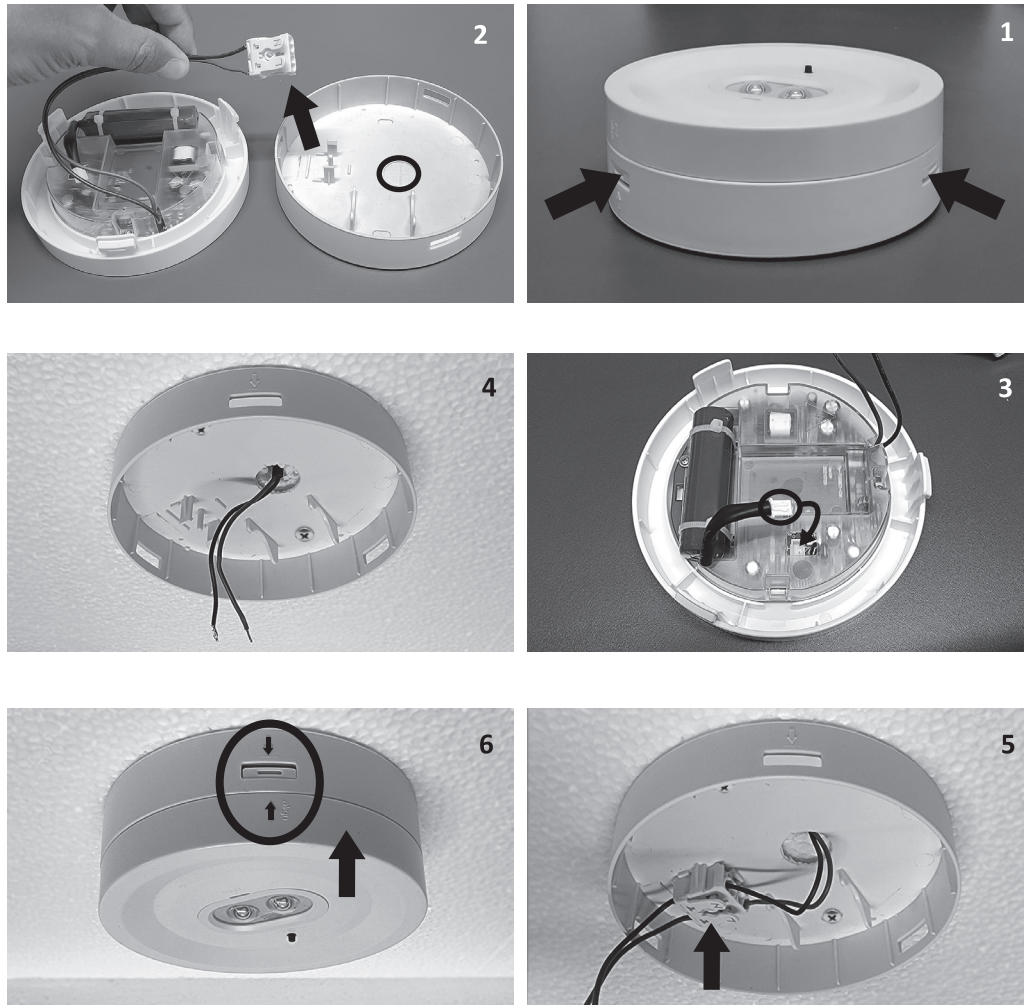


יבוא ושייווק: אביטל ב.ס בע"מ / הבנאי 21 חולון / 03-5587717

כל הזכויות שמורות © info@avitalbs.com / www.avitalbs.com 4

מוצר זה פותח, מיוצר ונבדק בהתאם לכל דרישות IEC החלות עליו: IEC60598-1, IEC60598-2-22, IEC61347-1, IEC61347-2-13, IEC61347-2-7, IEC62493, IEC62471, IEC61000-3, EN55015 תקנים רשמיים: CB (TUV)

- חובה לנתק את מתח הזינה מהקו המיועד להתקנת המוצר טרם ההתקנה!  
 1. פתח את גוף התאורה ע"י לחיצה על 3 הפינים ההיקפיים בעזרת מברג שטוח או בידיים  
 2. הפרד את בסיס הגוף מהמכסה (ניתן לשלוף את המדק הזינה ממקומו בבסיס להפרדה מלאה) ופתח את הפתח הפנימי של כניסת חוטי הזינה שבמרכז הבסיס.  
 3. במכסה הגוף, חבר את מחבר הסוללה למחבר התואם על המעגל האלקטרוני.  
 4. הכן 2 חורים במרחק 90 מ"מ זה מזה בתקרה, השחל את חוטי הזינה מהתקרה דרך הפתח המיועד בבסיס הגוף אל צידו הפנימי וקבע אותו לתקרה.  
 5. חבר את חוטי הזינה מהתקרה למהדק הזינה של הגוף בהתאם למסומן עליו, L-פאזה, N-אפס (במידה והפרדת את המהדק מהבסיס בשלב קודם זה הזמן להחזיר אותו למקומו).  
 6. הצמד את המכסה לבסיס כך שהפינים המסומן בחץ במכסה מיושר אל מול המגרעת המסומנת בחץ בבסיס וסגור את הגוף בלחיצה כלפי מעלה עד להישמע הקליק (וודא שהגוף סגור כהלכה וכל הפינים במקומם במגרעות)



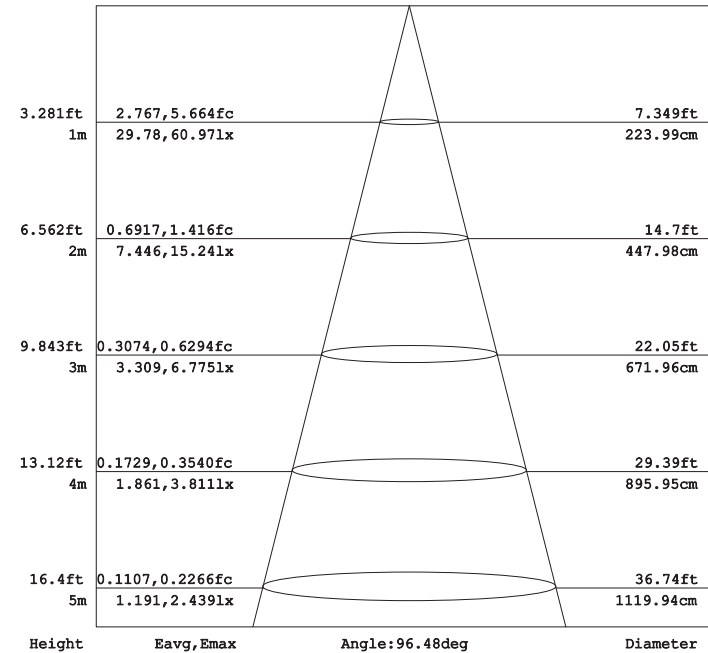
דגם: STAR 3W  
 מק"ט: 499005  
 הספק: 3WAC/1.5WDC  
 כניסות חוטים: 0.5-2.5mm  
 מתח: 220-240V ~ 50/60Hz  
 סוללה: 3.7V /1500mAh 18650  
 זמן הטענת סוללה: 24 שעות  
 זמן עבודה: 180 דק'  
 גובה התקנה מומלץ: 2-5 מטר  
 גובה התקנה מקסימלי אפקטיבי: 6 מטר  
 סוג התקנה: צמוד תקרה  
 סוג לד: SMD3535/5800k-7200k  
 טמפרטורת עבודה: 0 - 40°C  
 שטף אור: 220 לומן  
 דרגת אטימות: IP20

מידות:



הערה:

בהתאם לדרישות ת"י 1838 יש להתקין את הגופים בגובה ובמרחקים המתאימים כך שעוצמת האור על הקרקע לא תפחת מ-0.5 לוקס בחללים פתוחים ולא פחות מ-1 לוקס בנתיבי מילוט.



# SPOT 3W

## מדריך למשתמש



### 1 הקדמה

אנו מודים לכם על רכישת מוצר איכות זה. לשם הבטחת התקנה ושימוש נכונים לאורך זמן יש לקרוא ולהבין מדריך זה במלואו טרם ההתקנה, כמו כן יש לשמור מדריך זה לעיון עתידי במקרה הצורך.  
\*מדריך זה נכתב בלשון זכר מטעמי נוחות בלבד והוא פונה לגברים ונשים כאחד.

### 2 אזהרות

- אין להתקין את הגוף תחת מתח, יש לנתק את זרם החשמל טרם ההתקנה.
- מוצר זה יותקן ויטופל ע"י חשמלאי מוסמך בלבד ובהתאם לכל הוראות החשמל.
- במקרה של תקלה או נזק פיזי גלוי אין לפרק ו/או לנסות לתקן לבד, יש ליצור קשר עם היבואן או גורם מוסמך אחר להמשך טיפול.
- מוצר זה בעל דרגת אטימות IP20 והוא מיועד לשימוש בתוך מבנה בלבד.
- יש לוודא כי המוצר מותקן באזור מאוורר והרחק ממקורות חום, זעזוע ולחות קיצוניים.
- אין להשתמש במוצר כאשר זמן הפעולה בחירום אינו מגיע לזמן הפעולה הנקוב.
- אין לפרק או לנסות להחליף את הסוללה.
- אין לגעת בכרטיסי האלקטרוני, באחד מרכיביו או במודול הLED ביד חשופה כאשר היחידה תחת מתח.
- אין לפרק את הרכיבים הפנימיים מהגוף.
- אין להזיז את הגוף במתח כאשר הוא פתוח ואין לפתוח את הגוף תחת מתח.
- מודול הLED אינו ניתן להחלפה.



מוצר זה מבצע בדיקה עצמית תקופתית אוטומטית באופן הבא:  
- בדיקה עצמית חודשית: כניסה למצב חירום והפעלת התאורה ל-30 שניות (לאחר מכן חזרה למצב רגיל)  
- בדיקה עצמית חצי שנתית: כניסה למצב חירום והפעלת התאורה ל-30 דקות (לאחר מכן חזרה למצב רגיל)  
\* מוצר זה מבוסס מיקרו מעבד המחשב את כמות הזרם הנותר בסוללה ומוודא בכל בדיקה שזו מסוגלת לספק זמן עבודה של 3 שעות ולכן אין צורך לבצע בדיקות תקופתיות הנמשכות עד לפריקה מלאה של הסוללה.

### 7 לחצן בדיקה ידנית

למוצר זה לחצן לבדיקה ידנית הפועל באופן הבא:

לחיצה ממושכת	הפעלה של תאורת החירום לזמן הלחיצה	לד חיווי כבוי
2 לחיצות קצרות	הפעלת בדיקה חודשית (30 שניות)	לד ירוק מהבהב בינוני
3 לחיצות קצרות	הפעלת בדיקה חצי שנתית (30 דקות)	לד ירוק מהבהב מהר
לחיצה קצרה	יציאה מבדיקה לפני שהסתיימה	לד ירוק דולק קבוע (אם הסוללה מלאה) לד ירוק מהבהב לאט (אם הסוללה בטעינה)

### 8 נורית חיווי לד

למוצר זה נורית לד בעלת 2 צבעים לחיווי מצב הגוף הפועלת באופן הבא:

חיווי	לד ירוק	לד ירוק	לד ירוק	לד ירוק	לד אדום	לד אדום
דולק קבוע	מהבהב לאט	מהבהב בינוני	מהבהב מהר	מהבהב מהר	מהבהב מהר	מהבהב מהר
סוללה טעונה	הגוף תקין	סוללה נטענת	הגוף מבצע בדיקה חודשית	הגוף מבצע בדיקה חצי שנתית	תקלה כללית	סוללה תקולה או לא מחוברת
משמעות	הגוף תקין	הגוף תקין	הגוף מבצע בדיקה חודשית	הגוף מבצע בדיקה חצי שנתית	תקלה כללית	סוללה תקולה או לא מחוברת

### 9 מעקב תקינות

מוצר זה הינו מוצר מציל חיים בעיתות חירום ועל כן יש לוודא את תקינותו באופן קבוע ע"י ביצוע הבדיקות הבאות (את הבדיקות יש לבצע בשעות היום בהן ישנו אור טבעי והסיכון למצב חירום נמוך):

- כל יום: יש לוודא כי נורית החיווי דולקת באור ירוק קבוע
- כל 3 חודשים: הפעלת בדיקה חצי שנתית בעזרת הלחצן ומעקב ויזואלי אחר ביצועה עד לחזרת הגוף לפעולה רגילה
- לאחר 3 שנים ופעם בשנה כל שנה שלאחר מכן: הדמיית מצב חירום (כיבוי מפסק מתח הזינה של הגוף בלוח) ויזואל שתאורת החירום דולקת לפחות 60 דקות בעוצמה מלאה.

\* במידה והמוצר נכשל באחת או יותר מהבדיקות הנ"ל יש ליצור קשר עם גורם מוסמך לטיפול בתקלה.  
\* במידה וזמן העבודה של המוצר בחירום אינו עומד בערך המוצהר בטווח 3 שנים מהתקנתו יש ליצור קשר עם גורם מוסמך לטיפול בתקלה

### 10 אחריות

מוצר שיטופל ו/או יותקן שלא בהתאם לאחת או יותר מההוראות במדריך זה יאבד מאחריותו. אין אחריות על שבר אשר נגרם מכל סיבה לאחר הרכישה. האחריות ניתנת למימוש בהחזרת הפריט הלוקי אל היבואן בלבד ומונתה בבדיקת הפריט ע"י היבואן.  
חברת אביטל אינה אחראית לכל נזק אשר עלול להיגרם לגוף או לרכוש הנובע משימוש ו/או התקנה לקויים של המוצר.

ט.ל.ח



יבוא ושיוק: אביטל ב.ס בע"מ / הבנאי 21 חולון / 03-5587717

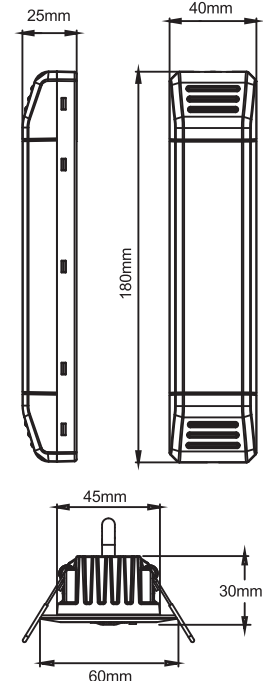
כל הזכויות שמורות © info@avitalbs.com / www.avitalbs.com 4

מוצר זה פותח, מיוצר ונבדק בהתאם לכל דרישות IEC החלות עליו: IEC60598-1, IEC60598-2-22, IEC61347-1 : IEC61347-2-13, IEC61347-2-7, IEC62493, IEC62471, IEC61000-3, EN55015 תקנים רשמיים: CB (TUV)

4 נתונים טכניים ופוטומטריה

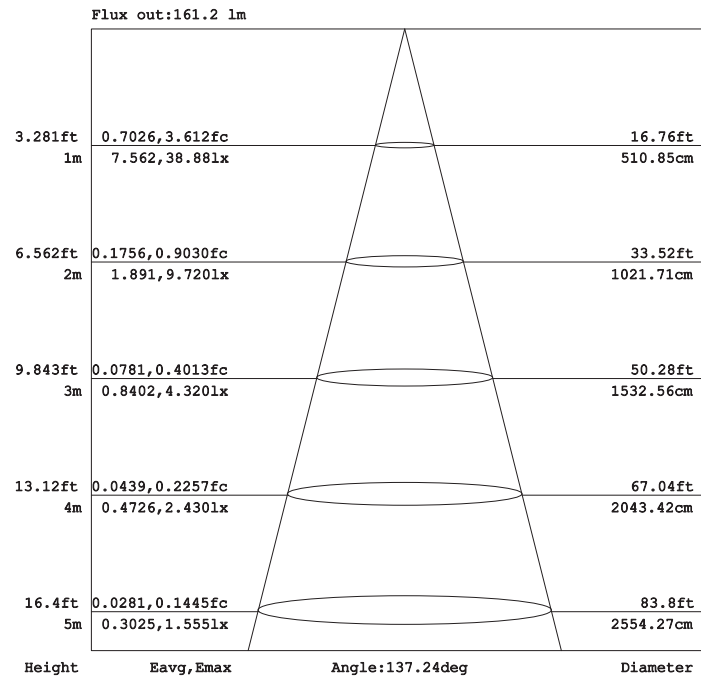
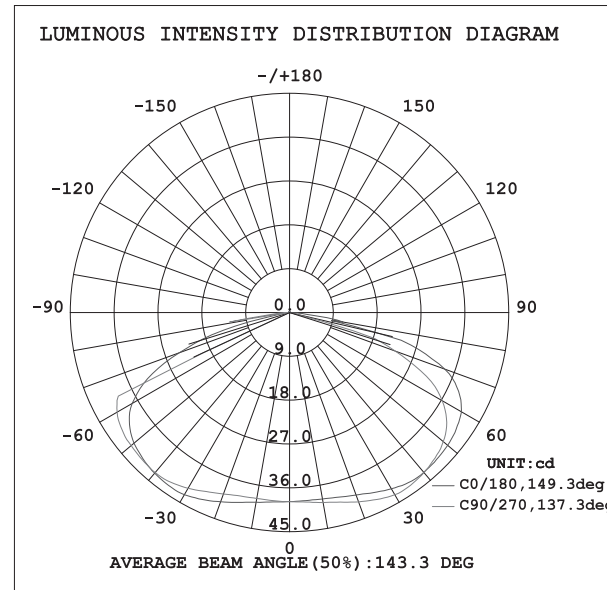
דגם: SPOT 3W  
מק"ט: 499000  
הספק: 3WAC/1.5WDC  
כניסות חוטים: 0.5-1.5mm  
מתח: 220-240V ~ 50/60Hz  
סוללה: 3.7V /1500mAh 18650  
זמן הטענת סוללה: 24 שעות  
זמן עבודה: 180 דק'  
גובה התקנה מומלץ: 2-5 מטר  
גובה התקנה מקסימלי אפקטיבי: 6 מטר  
סוג התקנה: שקוע תקרה  
סוג לד: SMD3535/5800k-7200k  
טמפרטורת עבודה: 0 - 40°C  
שטף אור: 220 לומן  
דרגת אטימות: IP20

מידות:



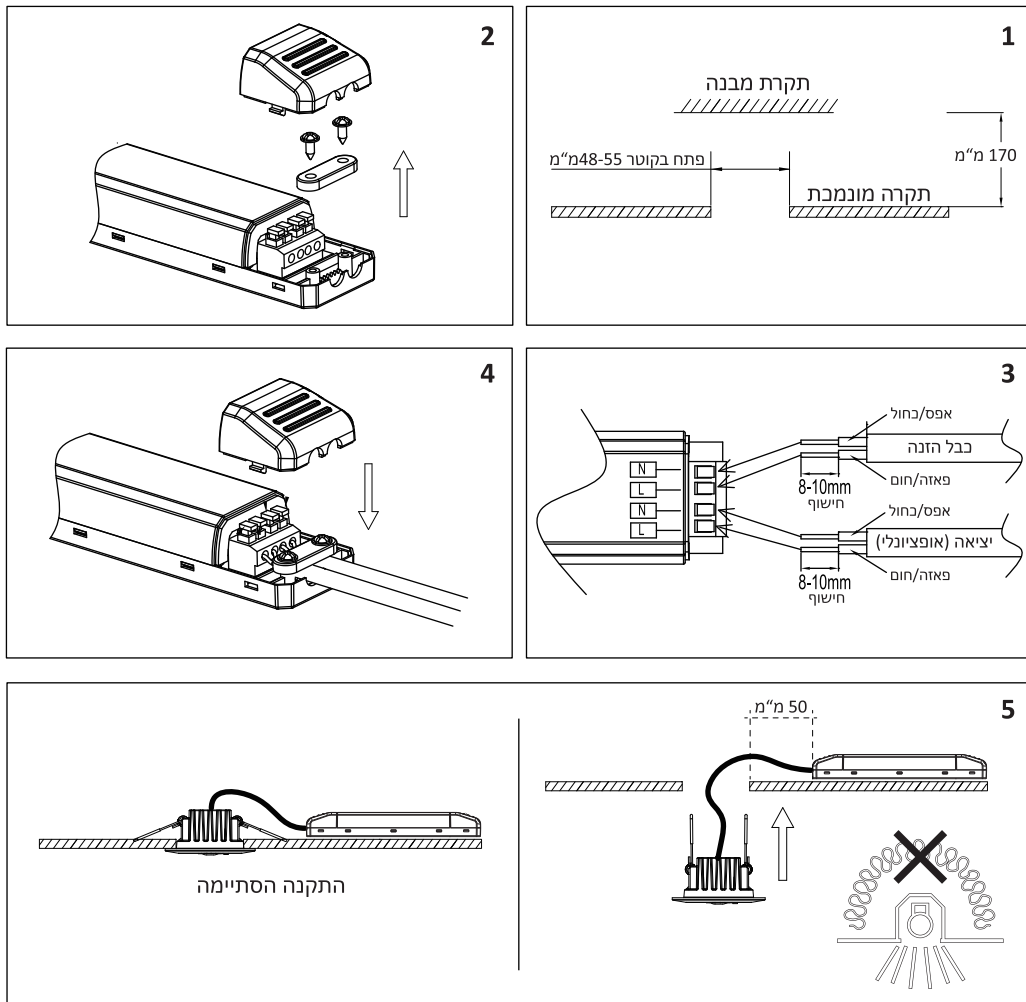
הערה:

בהתאם לדרישות ת"י 1838 יש להתקין את הגופים בגובה ובמרחקים המתאימים כך שעוצמת האור על הקרקע לא תפחת מ-0.5 לוקס בחללים פתוחים ולא פחות מ-1 לוקס בנתיבי מילוט.



חובה לנתק את מתח הזינה מהקו המיועד להתקנת המוצר טרם ההתקנה!

1. קדח פתח עגול בקוטר 48-55 מ"מ באזור המיועד להתקנה בתקרה (על גובה החלל מעל התקרה להיות 170 מ"מ לפחות) ומשוך את חוטי הזינה דרכו כלפי חוץ.
2. פתח את מכסה החיווט של הדרייבר ע"י שחרור שני התפסים מצידיו עם מברג שטוח והסר את גשר נעילת החוטים המחובר לדרייבר בשני ברגים כך שתתאפשר גישה אל המהדק.
3. חבר את חוטי הזינה מהתקרה למהדק הזינה של הדרייבר בהתאם לסימון (L-פאזה / N-אפס), החיבור מתבצע ע"י לחיצה על ראש ההדק, החדרת המוליך למהדק ושחרור ראש ההדק.
- \* **שים לב!** למוצר זה מהדק זינה כפול המאפשר שרשור של היחידה ליחידות נוספות, אין חשיבות באיזה מן הצדדים מתבצעת כניסת הזינה ובאיזו יציאת זינה ליחידה הבאה.
4. סגור את גשר נעילת החוטים עם 2 הברגים בחוזקה וודא שלא ניתן למשוך את החוטים החוצה, לאחר מכן סגור את מכסה החיווט.
5. הכנס את הדרייבר דרך הפתח אל צידה העליון של התקרה והזז אותו מעט הצידה כדי לוודא שהוא מונח במרחק של 50 מ"מ לפחות מהפתח, לאחר מכן הכנס את גוף התאורה ע"י קיפול תפסי הקפיץ כלפי מעלה והכנסת הגוף לפתח עד הסוף.



התקנה הסתיימה